

# INSTALLASJONSVEILEDNING

## LEA998



LEA998 – V01\_042021

**JC BORDELET**  
c r é a t e u r d ' h a r m o n i e

# TEKNISK INFORMASJON

Ved installasjon er det påbudt å overholde alle nasjonale regler, spesielt de som er knyttet til nasjonale og europeiske normer.

JC BORDELET anbefaler at apparatet installeres minst 100 mm fra vegger som ikke er brennbare for å garantere god ytelse av apparatet og for å gjøre monteringen enklere.

For all direkte tilkobling mot utendørs luft er det viktig å påse at tverrsnittene for inntaket er tilstrekkelige i forhold til lengde og avbøyning.

Dette apparatet må ikke monteres på en røykkanal eller en lufttilførsel som brukes til et annet apparat.

Avtrekksvifter i det samme rommet/lokalet som dette apparatet kan forårsake funksjonsfeil (røyk som tilbaketreges, variabel forbrenningshastighet). Kontroller at apparatet er kompatibelt med eventuelle avtrekksvifter. Avtrekksvifter spiller ikke inn på forbrenningen dersom forbrenningsluften er kanalisert, dersom luftinntaket skjer utenfor bygningen, døren/dørene er korrekt lukket og ingen pakninger er degraderte.

Apparatet skal henges opp i overensstemmelse med anvisningen fra JC BORDELET, i henhold til den informasjon som er gitt til, og er godkjent av installatøren.

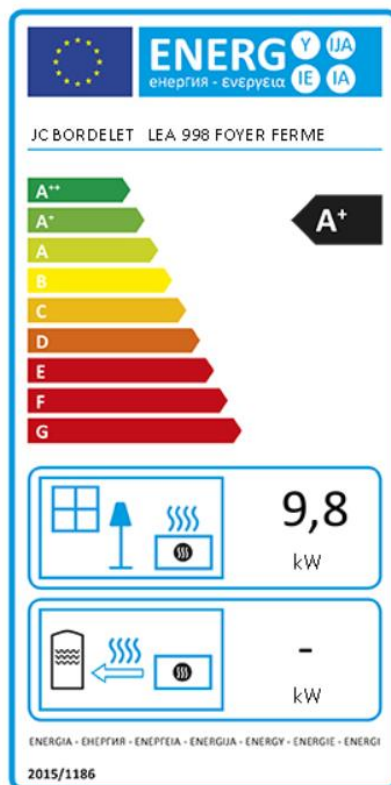
Det skal innredes en tilgang for rengjøring av apparatet, tilkoblingskanalen og røykkanalen.

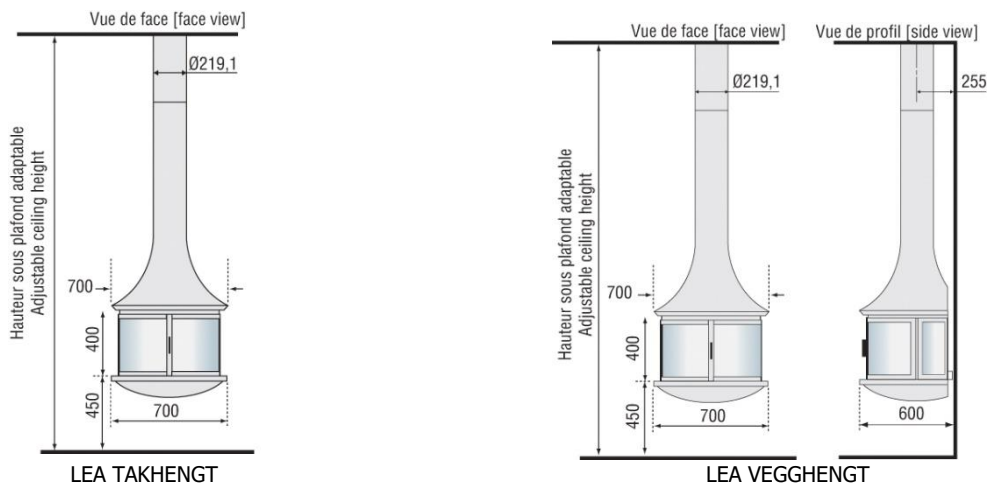
Enhver luftinntaksrist skal plasseres slik at den ikke kan tilstoppes.

Av plasshensyn blir alle våre apparater levert i separate elementer. Monteringen skal skje i overensstemmelse med denne installasjonsveiledningen og i overensstemmelse med tegningene fremlagt av JC BORDELET etter besiktigelse.

Under installasjonen anbefales det å la alle beskyttelsene være på apparatet. Disse skal fjernes helt til slutt, når monteringen er ferdig.

De reelle definisjonene for visse deler som beskrives i denne veiledningen kan bli endret uten at det har noe å si for monteringen og/eller funksjonen.





Nominell varmeeffekt	<b>9,8 kW</b>
Nyttevirkning varmeeffekt avgitt i rommet	<b>9,8 kW</b>
Energiytelse	<b>81,7 %</b>
Minimumsavstand mellom glassruter i apparatet og brennbare materialer	<b>1200 mm</b>
Minimumsavstand mellom siden av apparatet og brennbare materialer	<b>1200 mm</b>
Minimumsavstand mellom nedre del av apparatet og brennbare materialer	<b>340 mm</b>
CO (13 % O <sub>2</sub> )	<b>0,11 %</b>
PM (13% O <sub>2</sub> )	<b>29 mg/Nm<sup>3</sup></b>
CO <sub>2</sub>	<b>4,78 %</b>
Røyktemperatur	<b>138 °C</b>
Røyktemperatur ved utgang fra dysen	<b>166 °C</b>
Minimalt trekk - Nominelt trekk	<b>12 Pa</b>
Brensel	<b>Tørre vedkubber på 30 cm</b>
Anbefalt vedinnleggelse	<b>2 kubber på 1 kg, lengde 30 cm kløvd i ¼</b>
Type forbrenning	<b>Intermitterende forbrenning</b>
Intervaller for påfylling	<b>45 min</b>
Massestrøm røyk	<b>16,3 g/s</b>
Diameter for evakuering av røyk	<b>Ø200 mm</b>
Min. tverrsnitt inngang forbrenningsluft	<b>100 cm<sup>2</sup></b>
Vekt for apparatet alene	<b>120 kg</b>
Tetthet i henhold til EN 16510-1	<b>NEI</b>
Hvis tett, lekkasje ved 10Pa iht. EN 16510-1	<b>/</b>
Vekt per meter ekstra forlengelse	<b>20 kg</b>
Faktor energieffektivitet	<b>108</b>

**For et vegghengt apparat må støtteveggen være i ikke-brennbart materiale**

\*Veggen som brukes til montering må være i et ikke-brennbart materiale og skal ha isolasjon over hele den flaten som er berørt av installasjonen. Dette isolasjonsmaterialet skal være av brannreaksjonskategori M0, A2s1d0 eller A1, og skal en varmemotstand på over 0,7m<sup>2</sup>.K/W (målt ved 50 °C). Isolasjonen skal ikke kunne degraderes ved temperaturer under 400 °C (for eksempel, kalsiumsilikat, mineralull,...)

Dersom støtteveggen som brukes utgjøres av et brennbart materiale, skal:

- det brennbare materialet fjernes, og man skal installere en isolasjon som beskrevet over,
- eller man skal montere en brannplate/skillevegg i et ikke-brennbart materiale minst 2 cm fra veggen med det brennbare materialet, og lage to huller for ventilasjon (øverst og nederst). Man skal deretter lage en isolasjon på denne skilleveggen som beskrevet over.

## MOTTAK AV APPARATET

Kontroller at ikke apparatet har blitt skadet under transporten. Kontroller spesielt glassruten, åpningen av døren, funksjonen for betjeningsenhetene og tilstanden til elementene inne i ildstedet.

## LOKALET

**Apparatet må under ingen omstendigheter brukes i et rom med undertrykk.**

En kjøkkenvifte, et kontrollert mekanisk ventilasjonssystem eller et annet varmeapparat som bruker luft i et hus som er godt isolert kan forårsake forstyrrelser for apparatet (dårlig forbrenning, røyk som tilbaketrenges...). Kontroller at den luften som er nødvendig for korrekt forbrenning av veden finnes i tilstrekkelig grad i rommet. Dersom luftinntaket til rommet er utilstrekkelig, må man sørge for et ekstra luftinntak spesielt for peisen.

## Forbrenningsluft

For et ikke-tilkoblet apparat skal luftinntaket for ildstedet ha en nytteflate på minst 100 cm<sup>2</sup>. Luftinntaket skal være plassert enten direkte på utsiden, eller i et ventilert lokale på utsiden med utløp nederst på apparatet. Det skal være beskyttet av en rist som er permanent på plass.

Det er viktig at luftinntakristene plasseres slik at de ikke kan blokkeres.

Under funksjon av apparatet skal denne luftinntakristen være utildekket og ikke tilstoppet. Problemer med tilførsel av forbrenningsluft vil føre til funksjonsfeil for apparatet.

Dette apparatet må ikke monteres på en lufttilførsel som brukes til et annet apparat.

Man må også ta hensyn til eventuelle tap som skyldes realisering av en for lang kanal (dette må tas med i beregningen/dimensjoneringen).

Det er å foretrekke å koble til luft utenfra for å optimalisere reguleringen av forbrenningen. Avhengig av de spesielle forholdene i bygningen (tetthet, kontrollert mekanisk ventilasjon, kjøkkenvifte...) må man tilrettelegge for et luftinntak spesielt for apparatet. Dette luftinntaket skal ideelt befinne seg under apparatet.

Det er viktig å gi beskjed om eventuelle endringer som måtte oppstå i bruksforholdene på et senere tidspunkt (installasjon av en kontrollert mekanisk ventilasjon, isoleringsarbeid eller utbedring av tettheten...) da dette kan føre til funksjonsfeil som for eksempel røyk som blir tilbaketrengt.

## PLASSERING

Før arbeidet begynner skal man foreta en nøyaktig og profesjonell besiktigelse av det stedet der apparatet skal monteres, samt av tilkoblingskanalen. I denne forbindelse er det viktig å ta hensyn til de dimensjonene for apparatet som gis i kapitlet "Teknisk informasjon".

Apparatet skal installeres på et gulv med tilstrekkelig bæreevne. Dersom de eksisterende forholdene ikke tilfredsstillende denne betingelsen, skal det iverksettes tilpassede tiltak (for eksempel installering av en plate for fordeling av belastningen) for å gjøre gulvet i stand til å tåle apparatet.

Alt arbeid som utgjør forberedelse til montering av apparatet skal være utført før installasjonen (røykkanal, luftinntak utenfra, murerarbeid...).

Vi anbefaler installasjon av apparatet i et rom der det ikke er utsatt for vann og luft under arbeid. Støv fra arbeid kan legge seg på apparatet der det vil brenne når apparatet tas i bruk, noe som kan føre til sverting av taket. Det anbefales derfor å vente med å installere apparatet til eventuelt arbeid er ferdig.

Kontroller typen materialer i støttevegg, gulv og tak. Ikke noe brennbart materiale eller materiale som kan degraderes i varme skal befinne seg nærmere enn den sikkerhetsavstanden som oppgis i tabellen over.

Gulvet skal være i ikke-brennbart materiale.

## RØYKKANALEN

Hvert apparat skal være koblet til en røykkanal for evakuering av røyk som produseres under forbrenningen, og det med naturlig trekk.

Vi minner systematisk om at:

- Røykkanalen må være konform med normene, skal være CE-merket og skal være realisert i overhold med de sikkerhetsnormer som oppgis i den franske normen NF DTU 24.1.

- Kanalen skal være tilpasset apparatets spesielle funksjonsbetingelser og skal ha dimensjoner som er egnet for dette i henhold til normen NF EN 13384-1. Kanalen skal blant annet garantere et minimalt og et nominelt trekk som beskrevet i kapitlet "Teknisk informasjon".

- Komponentene i kanalen skal være av brannmotstandskategori G og en minimums temperaturklasse som er høyere enn temperaturen som er oppgitt for apparatets dyse.

- Dimensjoneringen av installasjonen (NF EN 13384-1) indikerer funksjonsklassen i forhold til kondensering (D eller W). Vi anbefaler at man maksimalt privilegerer funksjon i klasse D (Hvis W skal man sørge for gjenvinning av kondensat).

- Dersom man bruker en røykkanal som er murt med rør, skal denne ha et glatt, dobbelt indre lag i klasse G. Realiseringen av denne forskalingen skal overholde anbefalingene som gis i normen NF DTU 24.1 kapittel 15.

- En røykkanal kan kun brukes til ett enkelt apparat.

Det anbefales å utstyre røykkanalens fotstykke med et system for gjenvinning av sot og kondensat, med en luke eller en annen tilgang som er enkel å håndtere for kontroll og vedlikehold.

Iverksettelsen av røykkanalen skal foregå i overensstemmelse med normen NF DTU 24.1 spesielt med overhold av:

- Avstanden i forhold til brennbare materialer (man skal overholde den høyeste verdien blant de som fremlegges av røykkanalens fabrikant og i normen NF DTU 24.1)

## TILKOBLINGSKANALEN

Valget av komponentene i tilkoblingskanalen skal gjøres etter de samme spesifikasjoner som for røykkanalen, det vi si minst med klasse G (brannmotstand).

Iverksettelsen av tilkoblingskanalen skal foregå i overensstemmelse med normen NF DTU 24.1

Vi minner systematisk om at:

- Tilkoblingskanalen må ha en diameter som er minst lik den indre diameter for apparatet røykutslippsdyse. Det er ikke tillatt med reduksjon av tverrsnittet for kanalen.

- Antall knekk på tilkoblingskanalen er begrenset til to, der hver har en vinkel på 45 ° vertikalt.

Det anbefales å gjøre tilkoblingskanalen så enkel og rett som mulig.

- Traseen for tilkoblingskanalen er begrenset til det rommet der apparatet er installert.

- Det anbefales på det varmeste å sikre plasseringen av tilkoblingskanalen til apparatet dyse for å unngå at den løsner under vedlikeholdsarbeid.

- Dersom man har installert et system med distribusjon av varmluft med mekanisk ekstraksjon, skal tilkoblingskanalen være i klasse N1. Det skal ikke installeres trekkmoderator for å unngå inntrengning eller innsuging av røyk.

## SKORSTEIN

Skorsteinen er den delen av systemet som befinner seg i enden av peiskanalen, og som evakuerer forbrenningsprodukter til atmosfæren.

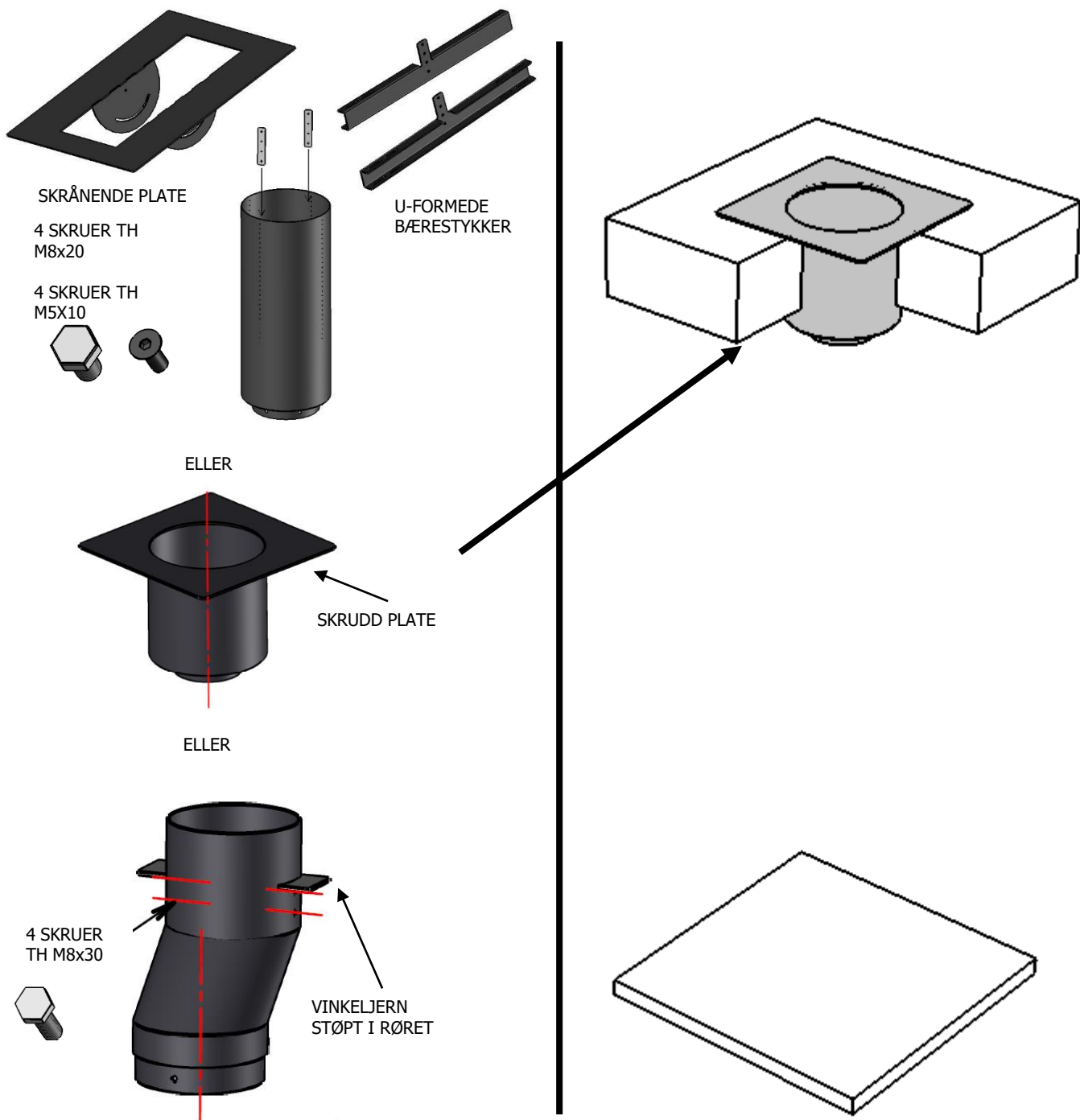
Vi minner i forbifarten om at skorsteinen:

- Skal ha et nyttetverrsnitt ved utløp som er spesielt dimensjonert, og som ikke kan være mindre enn to ganger tverrsnittet for pipa,

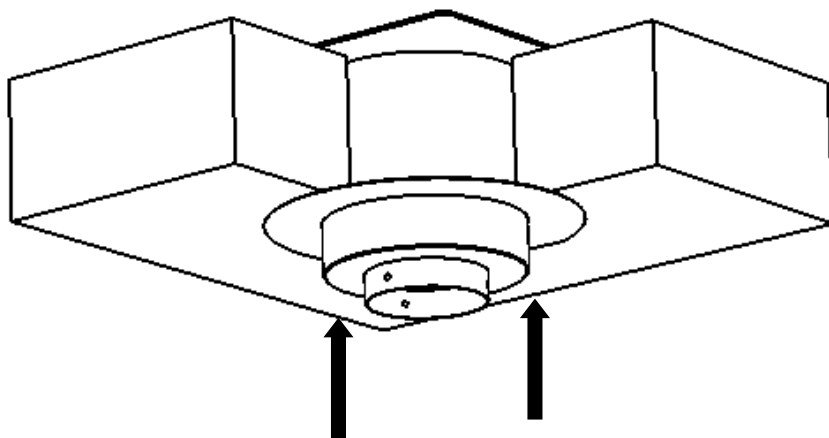
- Skal være konstruert slik at det ikke kan trenge inn regn, snø eller fremmedlegemer i røykkanalen,

- Skal være høyere enn alle bygningshindringer, som fastsatt i forskriften av 22. oktober 1969, artikkel 18.

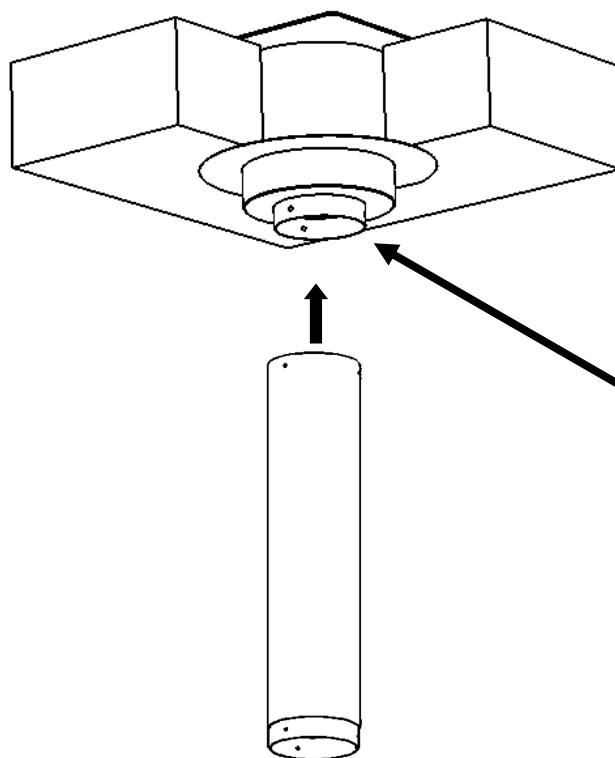
## 1.1-INSTALLASJON AV FESTELEMENTET



## 1.2-INSTALLASJON AV SKJULEPLATEN I TAKET



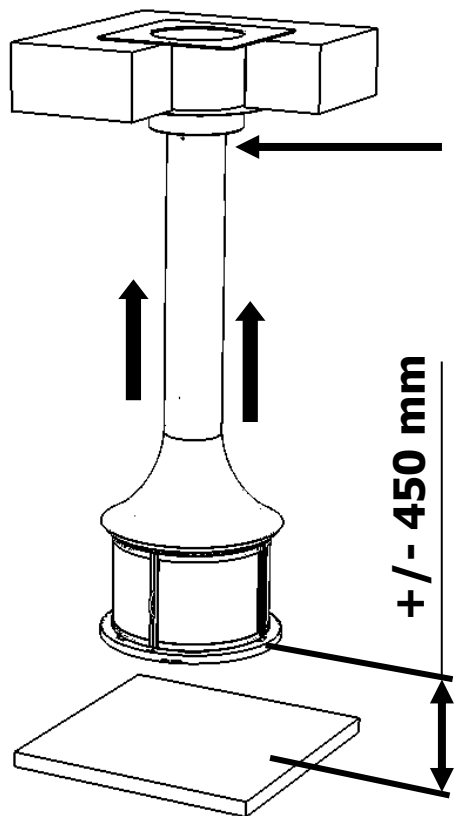
## 1.3-INSTALLASJON AV FORLENGELSENE



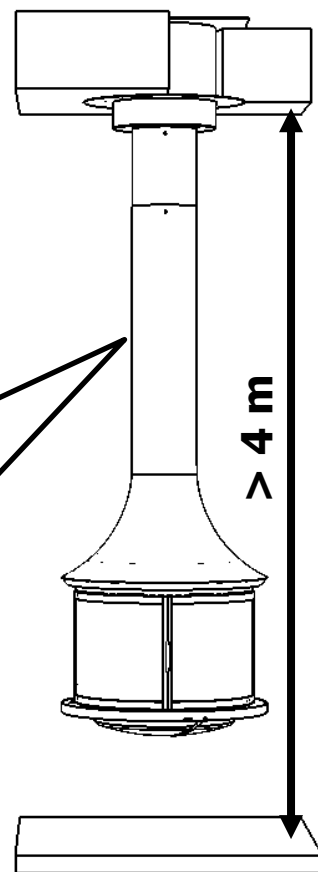
Feste av forlengelse til  
festelementet  
- 3 skruer TF M6x16



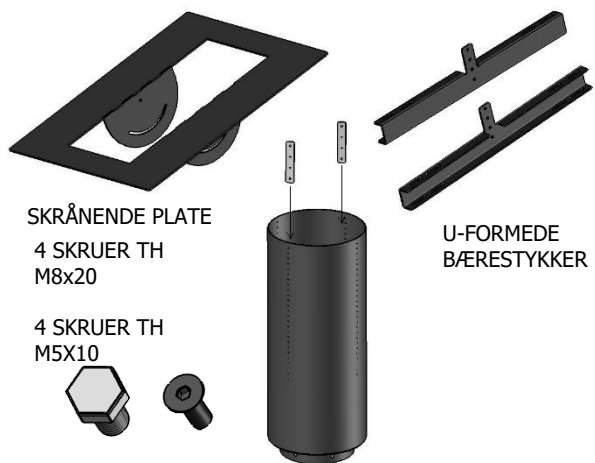
## 1.4-INSTALLASJON LEA998



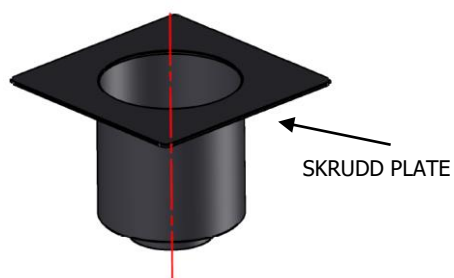
Feste av LEA998  
- 3 skruer TF M6x16



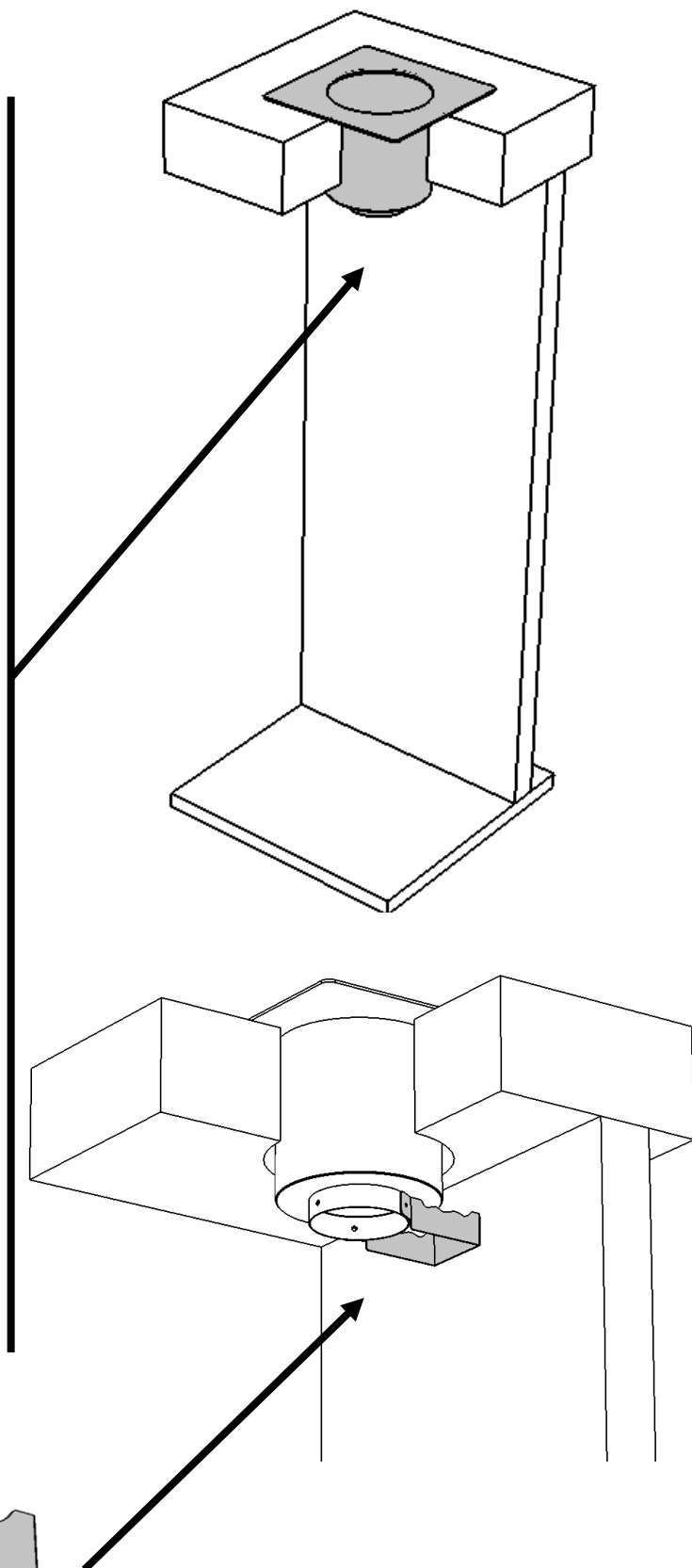
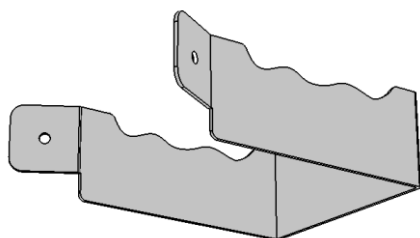
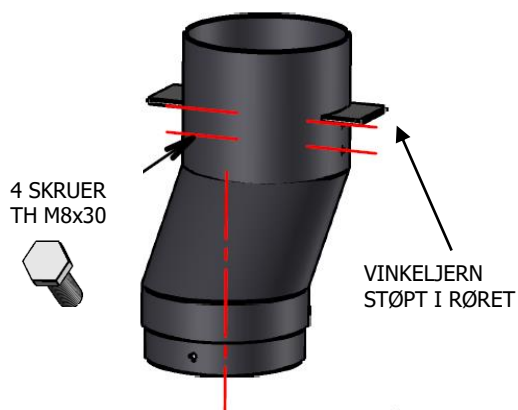
## 2.1-INSTALLASJON AV FESTELEMENTET



ELLER



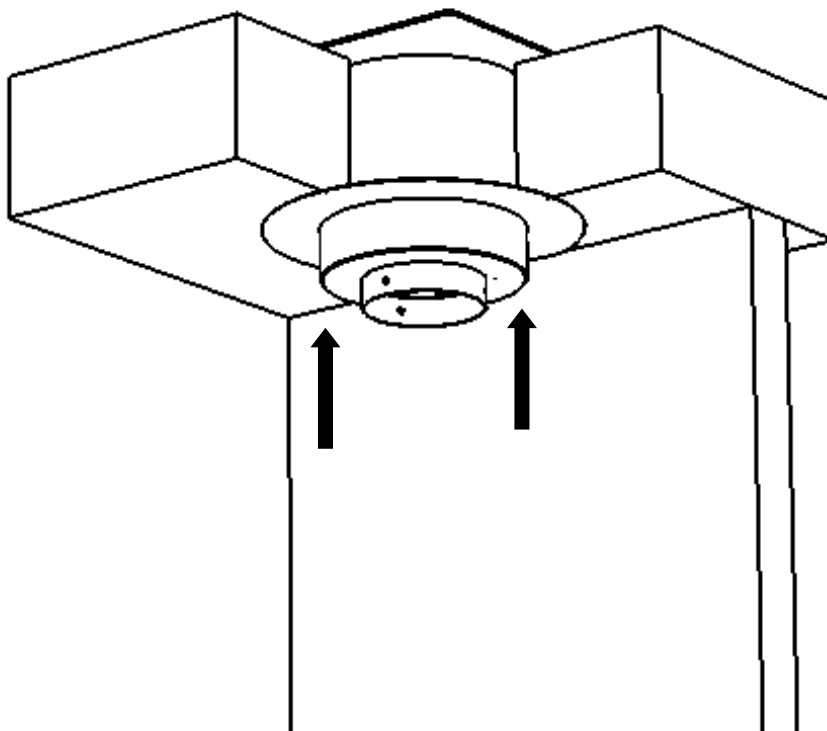
ELLER



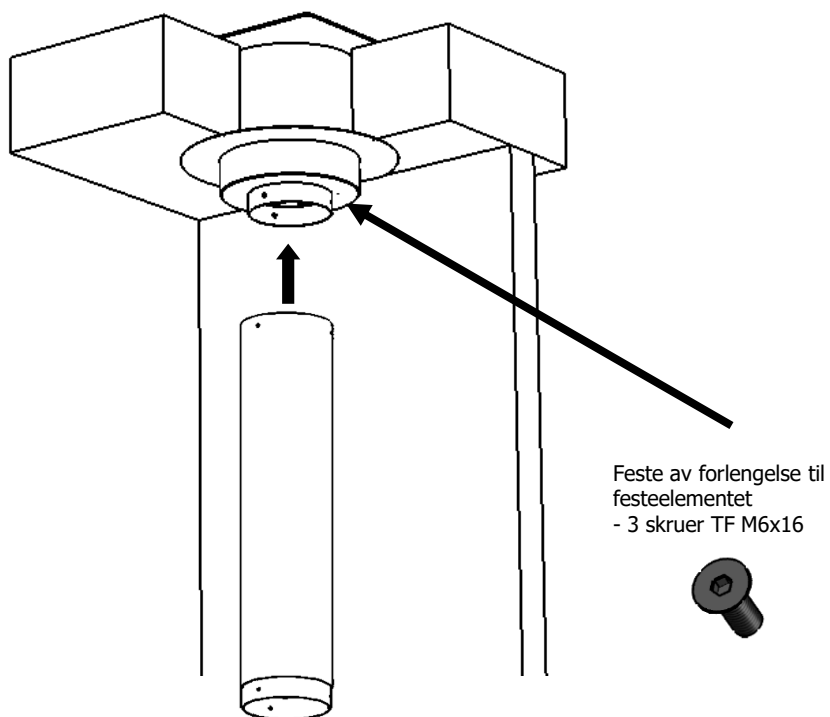
Bruk monteringsmalen.  
Det gjør at du overholder  
avstanden til veggen



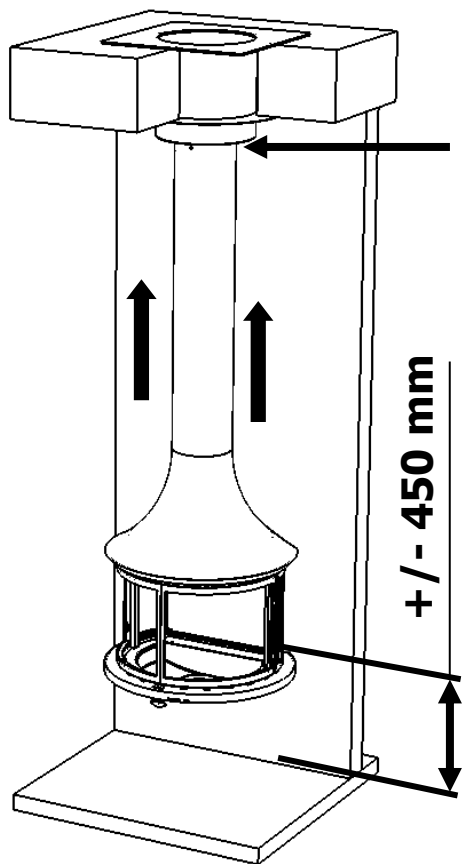
## 2.2-INSTALLASJON AV SKJULEPLATEN I TAKET



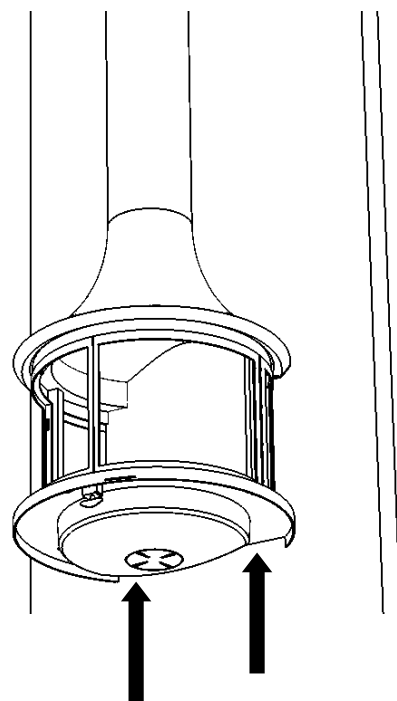
## 2.3-INSTALLASJON AV FORLENGELSENE



## 2.4-INSTALLASJON LEA998

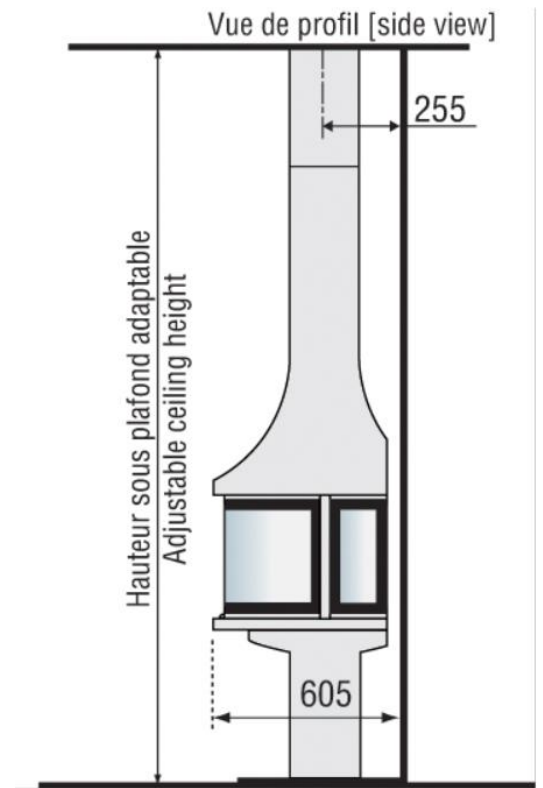
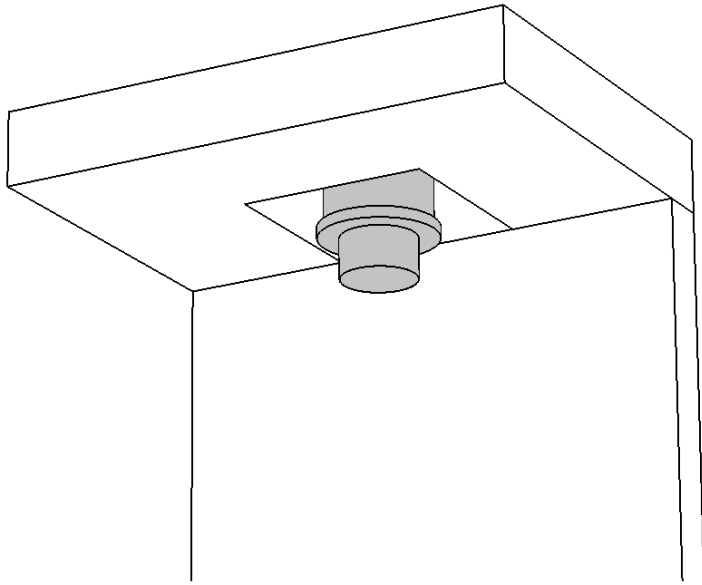


Feste av LEA998  
- 3 skruer TF M6x16

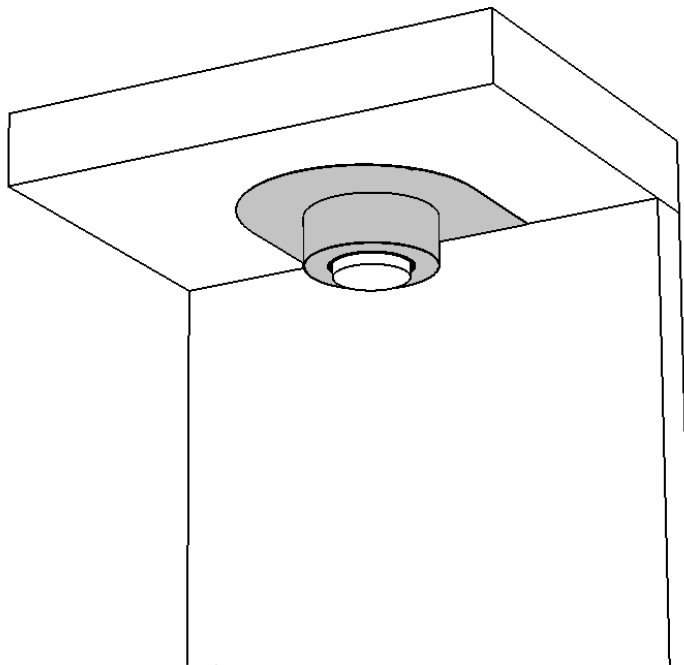


Eventuelt feste av den nedre delen av  
apparatet til vegg - Skruer velges ut  
fra typen vegg

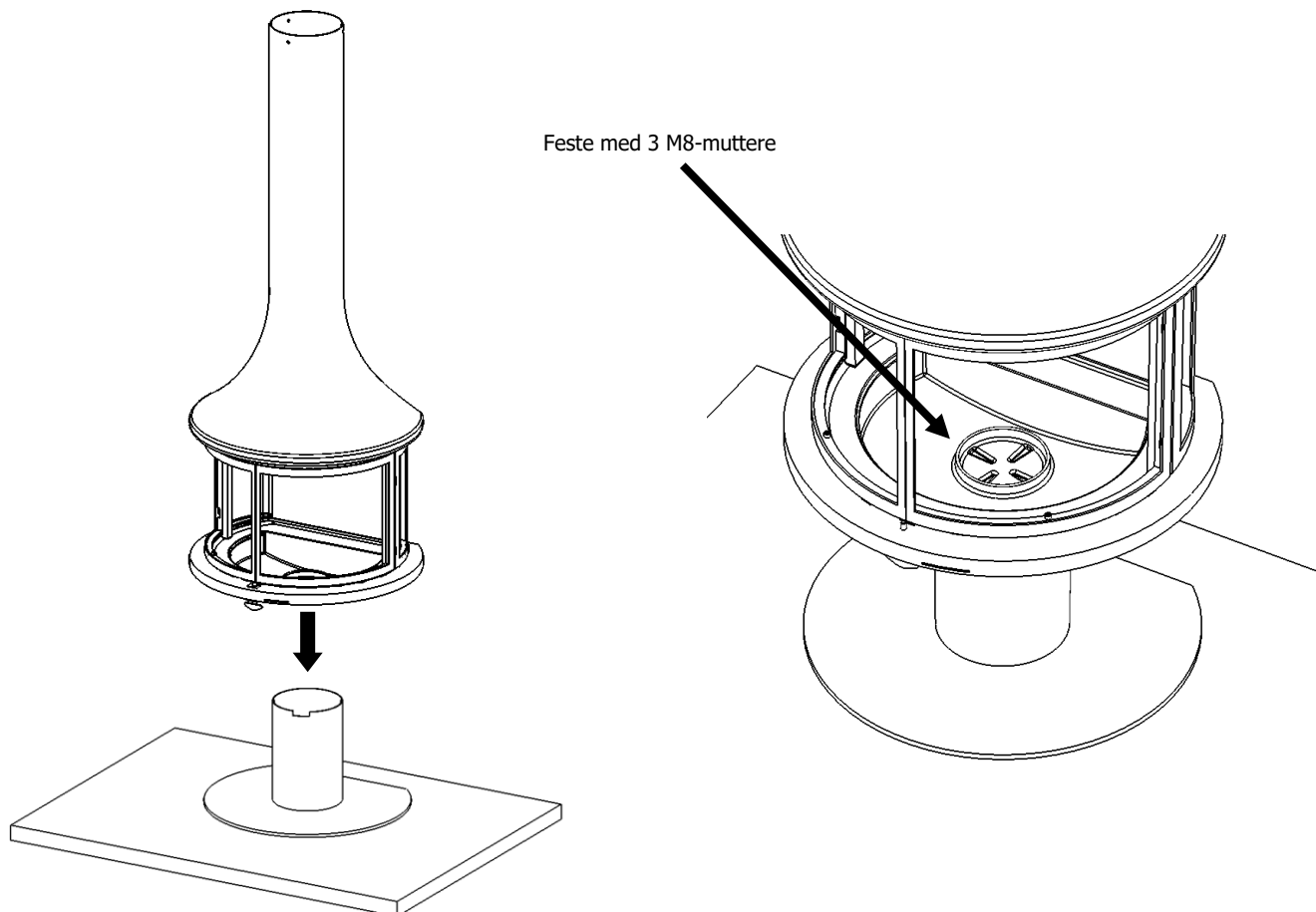
### 3.1-INSTALLASJON AV KANAL OG SPESIALELEMENT



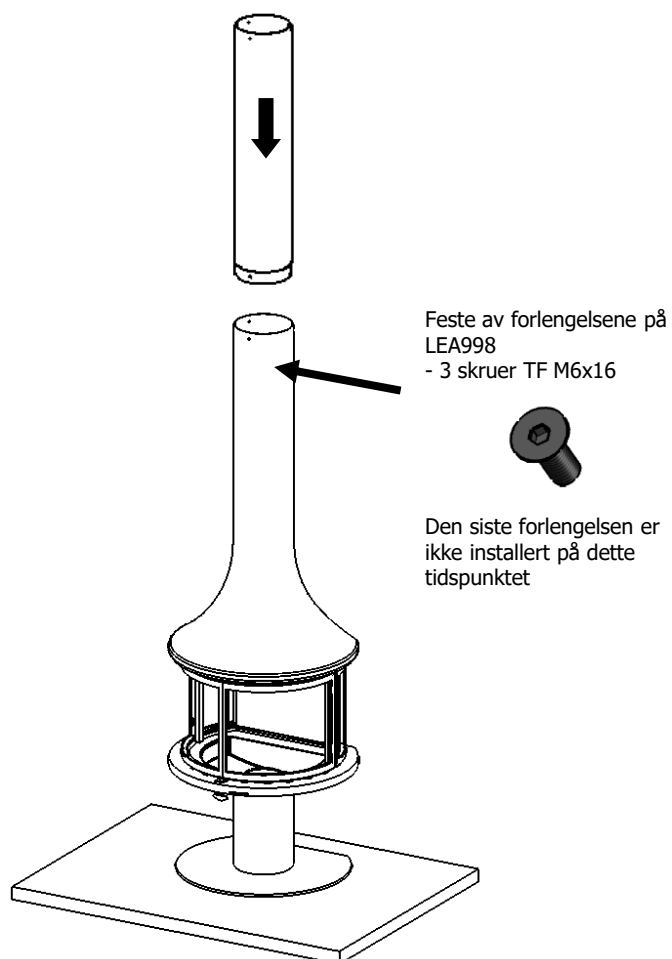
### 3.2-INSTALLASJON AV SKJULEPLATEN I TAKET



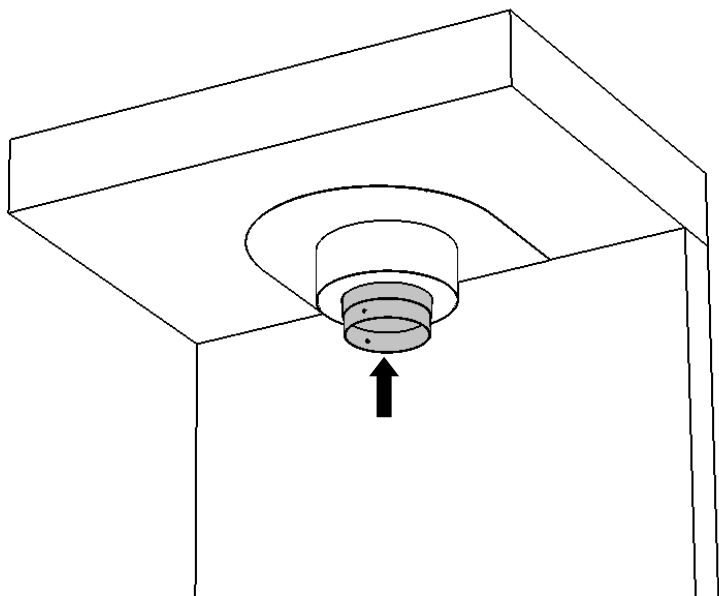
### 3.3- INSTALLASJON AV ILDSTEDET PÅ FOTSTYKKE



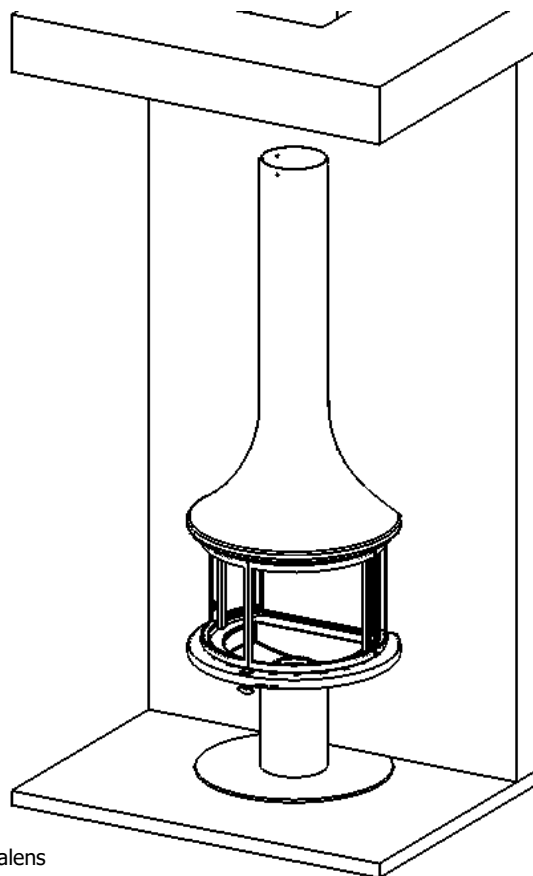
### 3.4-INSTALLASJON AV FORLENGELSENE



### 3.5-MONTERING AV DEN SISTE FORLENGELEN

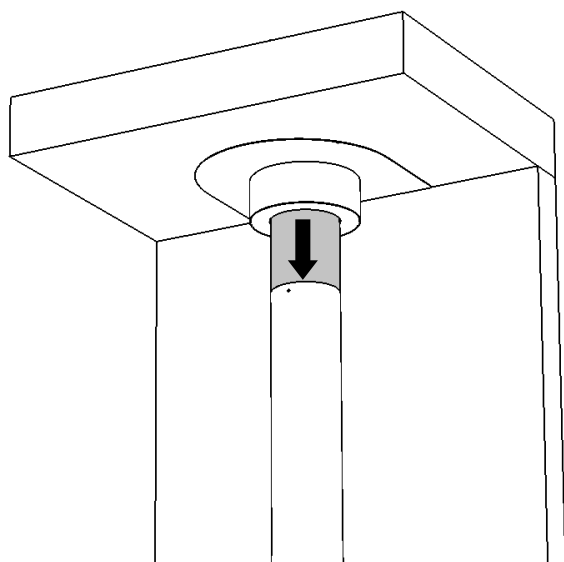


1 - Anbring den siste forlengelsen på kanalen og hold den fast. Man må sjekke tettheten mellom det spesielle kanalelementet og forlengelsen

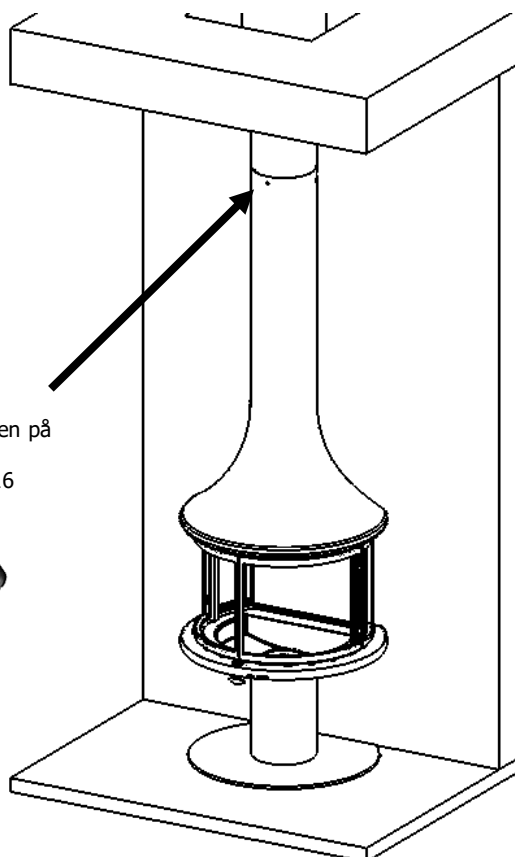


2- Anbring LEA998 i kanalens akse

### 3.6-SAMMENKOBLING AV LEA998 OG FORLENGELEN

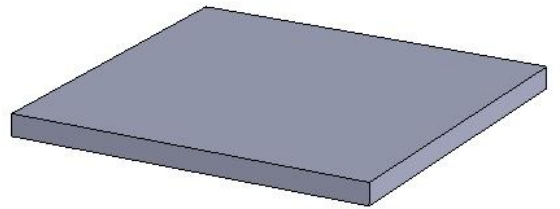
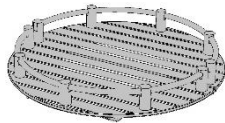
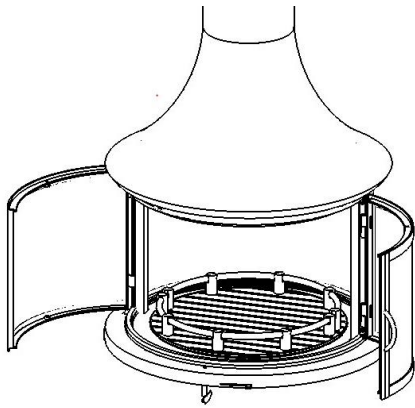
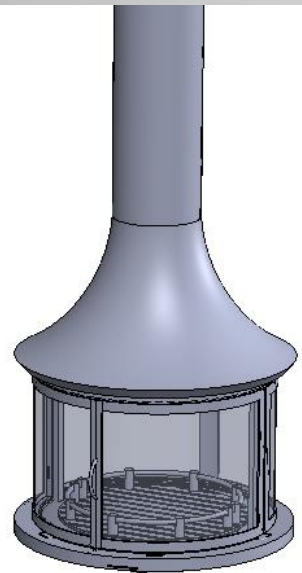
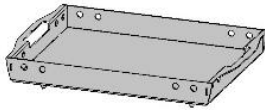
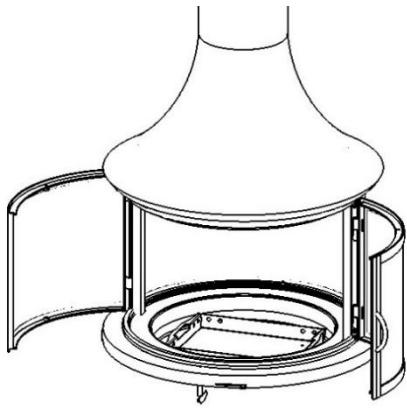


1 - Før forlengelsen ned på LEA998

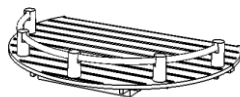
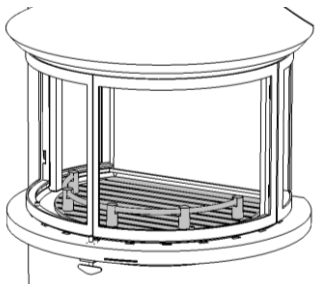
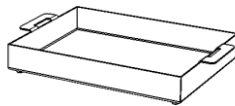
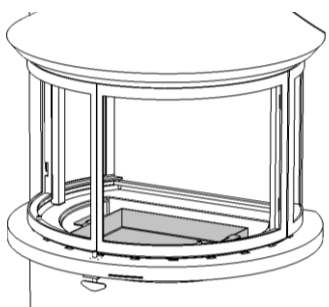
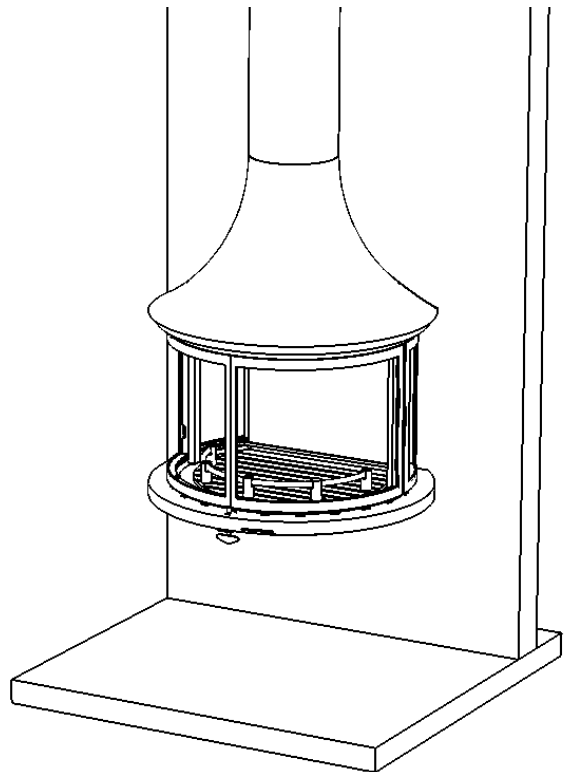
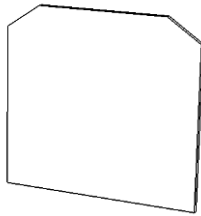
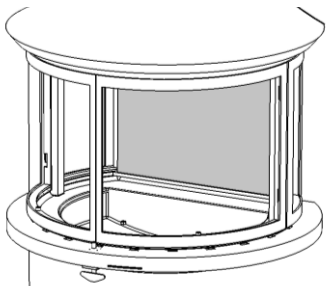


2- Feste forlengelsen på LEA998  
- 3 skruer TF M6x16

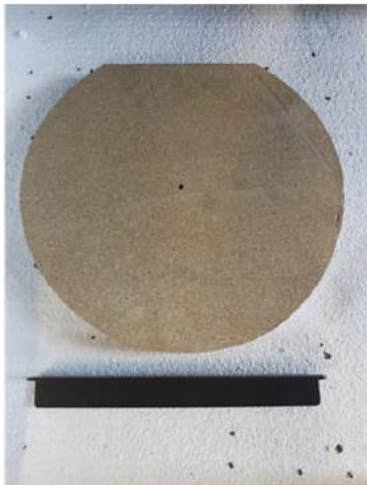
#### 4.1-INSTALLASJON AV TILBEHØR \_ LEA998 TAKHENGTT



#### 4.1-INSTALLASJON AV TILBEHØR \_ LEA998 VEGGHENGT



## 5.1-INSTALLASJON AV VERMIKULITT-BRENNPLATE LEA998 TAKHENGTT OG VEGGHENGT



Vermikulitt-brennplate og beslag



Tom peiskappe



Før brennplaten på skrått inn i kappen



Anbring brennplaten i kappen (flat del vendt mot bakre del av ildstedet)



Skyv lett på brennplaten og anbring beslaget



Brennplate på plass i kappen

PROBLEMER	MULIGE ÅRSAKER
Tilsmusset glassrute Tilbaketrengning ved åpning av døren Kondens Korrosjon	<ul style="list-style-type: none"> <li>- Bruk ved med fuktighet på &lt; 20 %</li> <li>- Øk inntaket av forbrenningsluft *</li> <li>- Kontroller reguleringene for luftinntak til apparatet</li> <li>- Rengjør apparatet</li> <li>- Kontroller rense-/feiefrekvensen (2 ganger i året, hvorav en gang i bruksperioden)</li> <li>- Fjern alle elementer som kan forstyrre utgangen fra røykkanalen (f.eks. parabolantenne,...)*</li> <li>- Plasser hetta på røykutgangen høyere *</li> <li>- Plasser røykkanalen høyere (40 cm over takryggen)*</li> <li>- Isoler røykkanalen *</li> </ul>
Veden brenner ikke godt	<ul style="list-style-type: none"> <li>- Bruk mindre vedkubber, eller vedkubber delt i fire</li> <li>- Legg ikke inn mer enn to vedkubber (med unntak av fortettede kubber)</li> <li>- Bruk ved med fuktighet på &lt; 20 %</li> <li>- Øk inntaket av forbrenningsluft *</li> <li>- Fjern alle elementer som kan forstyrre utgangen fra røykkanalen (f.eks. parabolantenne,...)*</li> <li>- Plasser hetta på røykutgangen høyere *</li> <li>- Plasser røykkanalen høyere (40 cm over takryggen)*</li> <li>- Isoler røykkanalen *</li> </ul>
Veden brenner for fort	<ul style="list-style-type: none"> <li>- Legg inn større vedkubber</li> <li>- Sjekk at det er brennplater i apparatet*</li> <li>- Kontroller reguleringen for luftinntak til apparatet*</li> <li>- Installer en trekkmoderator *</li> </ul>
Sverting av røykkanalen	<ul style="list-style-type: none"> <li>- Bruk ved med fuktighet på &lt; 20 %</li> <li>- Øk inntaket av forbrenningsluft</li> <li>- Fjern alle elementer som kan forstyrre utgangen fra røykkanalen (f.eks. parabolantenne,...)*</li> <li>- Plasser hetta på røykutgangen høyere *</li> <li>- Plasser røykkanalen høyere (40 cm over takryggen)*</li> <li>- Isoler røykkanalen *</li> </ul>

\* Dette skal gjøres av en kvalifisert fagperson



# JC BORDELET

cr é a t e u r d ' h a r m o n i e

ZI de Lhérat

63310 RANDAN

Tlf.: +33 470561600 – Fax: +33 470561689

[www.bordelet.com](http://www.bordelet.com)

